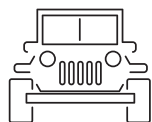
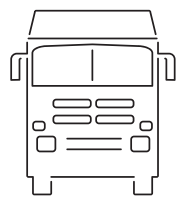
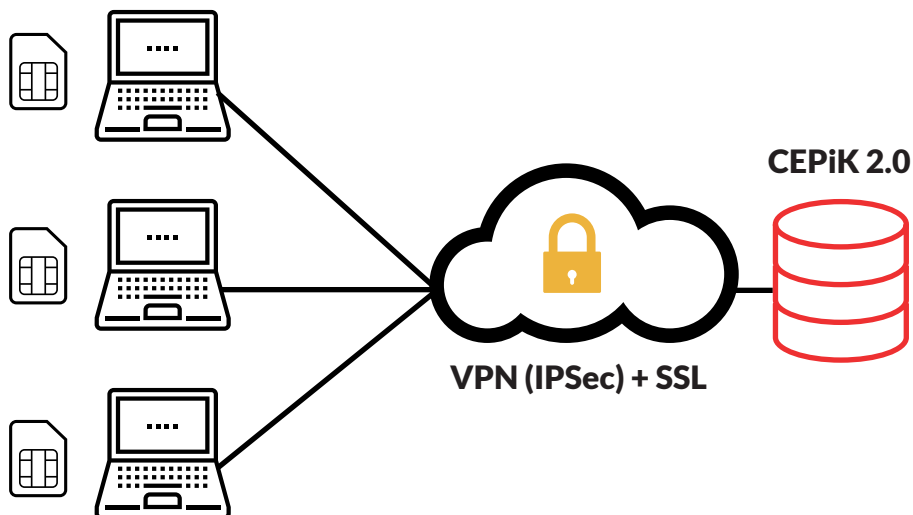


CENTRALNA EWIDENCJA POJAZDÓW

Informator dla Stacji Kontroli Pojazdów



Połączenie bezpośrednie SKP z CEPIK 2.0



Schemat połączenia
bezpośredniego SKP do systemu
CEPIK 2.0



Centralna Ewidencja
Pojazdów i Kierowców

POŁĄCZENIE SKP z CEPIK 2.0

- INFORMACJE PODSTAWOWE

Każda Stacja Kontroli Pojazdów musi mieć łączność z Centralną Ewidencją Pojazdów żeby wypełniać obowiązek ustawowy i przekazywać informacje o przeprowadzonych badaniach technicznych. Do tego niezbędne są:

- **KROK 1: Komputer z dostępem do Internetu**
- **KROK 2: Oprogramowanie SKP**
- **KROK 3: Oprogramowanie VPN**
- **KROK 4: Certyfikaty VPN**
- **KROK 5: Certyfikaty SSL dla karty kryptograficznej**

KROK 1: Do podłączenia z CEP konieczny jest komputer (wymagania techniczne sprzętu są bez zmian) i łącze internetowe o przepustowości min. 512kb/s.

KROK 2: Zakup i instalacja Oprogramowania SKP do komunikacji z CEPIK 2.0 pozostaje po stronie właściciela stacji. Istotne jest, aby producent miał Oprogramowanie SKP przetestowane z CEPIK 2.0.

KROK 3: Każda SKP musi posiadać Oprogramowanie VPN. Jest ono dostępne bezpłatnie na stronie www.cepik.gov.pl w zakładce „System informatyczny CEPIK 2.0”. Instalację powinien wykonać dostawca oprogramowania SKP.

KROK 4: Każda SKP (lub sieć stacji) musi posiadać certyfikat VPN wydany przez Ministerstwo Cyfryzacji. Formularz i instrukcja wnioskowania znajduje się na stronie www.cepik.gov.pl w zakładce „System informatyczny CEPIK 2.0”.

KROK 5: Każda SKP (stanowisko komputerowe z zainstalowanym Oprogramowaniem SKP) musi posiadać kartę kryptograficzną z certyfikatami SSL. Formularz wniosku dostępny jest na www.cepik.gov.pl w zakładce „System informatyczny CEPIK 2.0”.



BADANIE TECHNICZNE

1. Jak będzie wyglądał przebieg badania technicznego? (czym będzie się różnił?)

W nowej formule przeglądu technicznego pojazdów jest kilka zasadniczych zmian. W pierwszej kolejności diagnosta weryfikuje dokumenty z bazą CEP (online), następnie ze stanem faktycznym i pobiera opłatę (z góry, przed wykonaniem badania – choć tu będą pewne wyjątki). Po przeprowadzeniu badania, diagnosta wprowadza dane do systemu i przesyła do bazy CEP. Następnie otrzymuje potwierdzenie z CEP, robi wpis w dokumencie i zwraca go właścicielowi pojazdu. Nowością jest także rejestracja negatywnego wyniku badania technicznego oraz pre-rejestracja.

2. Na czym polega pre-rejestracja?

Pre-rejestracja polega na wprowadzeniu przez SKP faktycznych danych badanego pojazdu do CEP przed jego pierwszą rejestracją w kraju.

3. Jakie pojazdy znajdziemy w CEP?

W CEP będą widoczne cztery kategorie pojazdów:

- pojazdy zarejestrowane na terenie Polski;
- pojazdy sprowadzone przed pierwszą rejestracją na terenie Polski;
- pojazdy sprowadzone przed powtórnią rejestracją na terenie Polski;
- pojazdy zagraniczne ubezpieczone lub przebadane na terenie Polski.

4. Jak wykonać badanie techniczne pojazdu sprowadzonego z UE?

Przebieg badania technicznego pojazdu sprowadzonego wygląda bardzo podobnie do standardowej procedury. Różnica polega na tym, że diagnosta po otrzymaniu informacji z bazy CEP, że pojazd nie widnieje w ewidencji, potwierdza faktyczne dane pojazdu i następnie wprowadza je do CEP. Reszta procedury jest identyczna.

5. Jak wykonać badanie techniczne pojazdu, którego nie ma w ewidencji CEP, a pojazd jest zarejestrowany?

Jest to taka sama procedura co w przypadku pojazdu sprowadzonego. Przed wprowadzeniem danych nowego pojazdu należy zweryfikować parametry wyszukania pojazdu. Jeśli są poprawne należy ponowić wyszukiwanie wg innych danych np. numeru VIN lub numeru dowodu rejestracyjnego.

6. Co zrobić gdy badanie zostanie przerwane?

W przypadku, gdy diagnosta przerywa badanie techniczne (gdy np. właściciel pojazdu rezygnuje) zwraca dokumenty właścicielowi, a do CEP wprowadza dotychczas zebrane dane z przerwane badania.

7. Jak postępować w przypadku problemów technicznych (np. brak Internetu lub prądu) podczas badania technicznego?

W przypadku, gdy na SKP brak dostępu do Internetu, diagnosta przeprowadza badanie bez weryfikacji danych w systemie CEP. Dane do systemu CEP wprowadza po przywróceniu łączności z Internetem stosując tryb awaryjny. Awaria łącza nie oznacza konieczności zamykania SKP i rezygnacji ze świadczenia usługi.

8. Czy można zmodyfikować przekazane dane badania technicznego w przypadku pomyłki przy wprowadzaniu?

Tak, istnieje możliwość modyfikacji danych wprowadzonych do systemu, jednak pod pewnymi warunkami:

1. Modyfikowane badanie musi istnieć w bazie CEP;
2. SKP może modyfikować wyłącznie swoje badania techniczne.

9. Czy można anulować w ewidencji CEP przekazane już badanie techniczne?

System CEPiK 2.0 nie przewiduje możliwości anulowania przeprowadzonego badania technicznego. Przewidziane jest jedynie wycofanie wpisu w systemie o wykonaniu badania np. z powodu błędu operatorskiego.



10. Gdy znalazłem zły pojazd, czy mogę go znaleźć jeszcze raz?

Tak, w takim przypadku należy powtórzyć procedurę wyszukiwania pojazdu.

11. Co w przypadku jeśli pojazd został błędnie zidentyfikowany i przez to błędnie zostało przypisane badanie techniczne do pojazdu?

W przypadku błędnego przypisania badania technicznego istnieje możliwość wycofania wpisu w rejestrze. W tym celu należy odnaleźć błędnie wprowadzone badanie i dokonać odpowiedniej korekty. Następnie znaleźć właściwy pojazd i przeprowadzić procedurę wprowadzania danych do ewidencji.

12. Co w przypadku kiedy wynik badania jest określony jako „nie dotyczy”, czyli „X”?

CEPiK 2.0 wymaga przekazania informacji o tym, czy wykonywane badanie zakończyło się wynikiem pozytywnym (P), negatywnym (N), czy zostało przerwane (X).

13. W jaki sposób przekazywać badanie okresowe i dodatkowe, które są wykonywane razem?

System CEPiK 2.0 wprowadza możliwość przekazania badania łączonego, czyli jednocześnie okresowego i dodatkowego dla tego samego pojazdu. Sposób postępowania oraz zasada wpisu do dowodu rejestracyjnego nie ulega zmianie. Wpis do dokumentu następuje po pozytywnym przejściu badania okresowego.

14. Jak skorygować dane pojazdu, którego SKP pre-rejestrowała w ewidencji CEP?

W przypadku popełnienia błędu podczas wprowadzania pojazdu pre-rejestrowanego, SKP będzie miała możliwość anulowania takiego pojazdu i wprowadzenia poprawnych danych. Możliwość anulowania pojazdu w CEPiK 2.0 istnieje do czasu, gdy Starosta lub inny podmiot nie rejestruje lub nie doda innego zdarzenia do tego pojazdu.

15. Jak numerować badania techniczne w CEPIK 2.0?

Numerowanie badań technicznych w nowym systemie CEP musi zachować zasadę unikalnych numerów w ramach jednej SKP dla każdego pojazdu.

16. Kiedy należy przekazać do ewidencji CEP wykonanie badania technicznego?

Wykonanie badania technicznego należy przekazać do ewidencji CEP niezwłocznie, tj. tuż po przeprowadzeniu badania. Późniejsze przekazanie jest możliwe tylko w trybie awaryjnym, w momencie gdy wcześniej nie było np. dostępu do Internetu.

17. Co to jest tryb awaryjny przekazania danych do ewidencji CEP?

Tryb awaryjny jest to funkcja umożliwiająca wprowadzenie danych do ewidencji w momencie, gdy system odzyska połączenie Internetowe z bazą CEP.

18. Czy mogę przekazać wynik badania technicznego do ewidencji na koniec dnia?

Jest to możliwe tylko w trybie awaryjnym, w momencie gdy wcześniej nie było np. dostępu do Internetu.

ZMIANY PRAWNE

1. Kiedy mogę sprawdzić dane pojazdu w ewidencji CEP?

Weryfikacja danych pojazdu w CEP następuje co do zasady podczas przeprowadzania badania technicznego.

2. Czy mogę wyszukać pojazd sąsiada lub kolegi w ewidencji CEP?

Każde zapytanie o pojazd skierowane do CEP jest rejestrowane. Z zasady powinno się wyszukiwać wyłącznie pojazdy, których informacje są niezbędne w związku z przeprowadzaniem badaniem technicznym.



3. Kiedy właściciel pojazdu powinien wnieść opłatę za wykonane badanie?

Opłata za badanie techniczne pojazdu powinna być wniesiona przed wykonaniem badania. Jest to jedna z zasadniczych zmian związanych z wprowadzeniem CEPIK 2.0. Są jednak wyjątki umożliwiające płatność odroczoną na podstawie faktury VAT.

4. Jak pobrać opłatę od podmiotów rozliczających się FV z odroczonym terminem płatności?

Ustawodawca przewiduje rozliczanie bezgotówkowe z odroczonym terminem płatności (jest to wyjątek kiedy płatność za badanie nie następuje z góry). To w jaki sposób się to odbywa regulują indywidualne umowy porozumienia między SKP a właścicielem pojazdu.

5. Jaka będzie pobierana opłata za przeprowadzenie łączonego badania techniczne pojazdu?

Jeżeli pojedyncze badanie składa się z badania okresowego oraz dodatkowego, to do CEP przekazana jest informacja o jednym badaniu łączonym, czyli będzie naliczona tylko jedna opłata.

OBSŁUGA NIEZGODNOŚCI W DANYCH POJAZDU

1. Jak mogę zgłosić błąd w danych pojazdu, pomiędzy stanem faktycznym, a danymi z dokumentu potwierdzającego rejestrację?

Czynność zgłaszania niezgodności do CEP, stwierdzonej między stanem faktycznym a dokumentem potwierdzającym rejestrację, powinna nastąpić natychmiast, tj. przed pobraniem opłaty.

2. Jak mogę zgłosić błąd w danych pojazdu, pomiędzy stanem faktycznym, a danymi z ewidencji CEP?

Zgłoszenie niezgodności pomiędzy stanem faktycznym a danymi z ewidencji powinny zostać wprowadzone natychmiast po ich stwierdzeniu.

3. Czy zobaczę niezgodności zgłoszone przez inne organy do danych pojazdu?

Tak, SKP będą widzieć niezgodności zgłoszone przez inne podmioty, ale dopiero po pełnym wprowadzeniu CEPiK 2.0, czyli po 4 czerwca 2018 r.

4. Czy muszę rozwiązywać (korygować) jakieś niezgodności?

Tak, taki obowiązek będzie miała SKP, ale dopiero po 4 czerwca 2018 r.

URUCHOMIENIE CEP

1. Jaki jest termin uruchomienia CEPiK 2.0?

Cały nowy system CEPiK 2.0 zostanie uruchomiony z dniem 4 czerwca 2018 r., ale poszczególne etapy w terminach wcześniejszych.

2. Jaki jest termin uruchomienia nowej CEP?

CEPiK 2.0 w zakresie CEP zostanie uruchomiony z dniem 13 listopada 2017 r.

3. Jak będzie wyglądało uruchomienie nowej CEP z poziomu SKP?

Wraz z uruchomieniem nowej CEP diagności będą mieli obowiązek przeprowadzenia badań według zmodyfikowanej procedury. Nie przewiduje się okresu przejściowego tzn. równoległego funkcjonowania dwóch ścieżek realizacji badań technicznych.

4. Kiedy powinienem złożyć wniosek o certyfikaty dostępne?

Każda SKP jest zobowiązana posiadać certyfikaty dostępne. Stacje, które mają certyfikaty produkcyjne dla CEPiK obecnego i których ważność nie wygaśnie do października 2017 r., nie będą musiały występować o nowe certyfikaty. Takie SKP będą musiały wystąpić jedynie o certyfikat VPN. O nowy certyfikat musi wystąpić tylko nowy użytkownik albo ten, któremu wygasa certyfikat na dzień uruchomienia CEP.



POŁĄCZENIE Z EWIDENCJĄ CEP

1. Jakie są możliwości połączenia SKP z ewidencją CEP?

Podstawowa możliwość to bezpośrednie połączenie SKP z CEPiK 2.0. Drugi sposób to połączenie kilku SKP, które np. należą do tego samego właściciela, z bazą CEPiK za pośrednictwem aplikacji centralnej. Taka aplikacja będzie „łącznikiem” między siecią stacji, a systemem CEPiK 2.0.

2. Co mi da połączenie bezpośrednio z ewidencją CEP?

Dzięki połączeniu bezpośredniemu, SKP jest w stałej łączności z systemem CEPiK 2.0 i może wykonywać codzienną pracę. Każda SKP musi posiadać certyfikat VPN wydany przez Ministerstwo Cyfryzacji, zostanie udostępnione specjalne oprogramowanie umożliwiające połączenie. Ponadto SKP musi wystąpić o certyfikat SSL dla kart kryptograficznych. Uwaga! Każde stanowisko komputerowe w stacji powinno mieć osobną kartę i certyfikat SSL. Obecnie używane karty będą nadal ważne – trzeba tylko wystąpić o nowy certyfikat VPN. Warto podkreślić, że SKP powinny wystąpić o odnowienie certyfikatów wcześniej niż 30 dni przed upływem ważności certyfikatu.

3. Co mi da połączenie za pośrednictwem aplikacji centralnej z ewidencją CEP?

To rozwiązanie idealne dla właścicieli kilku SKP, które łączą się z bazą CEPiK za pośrednictwem aplikacji centralnej – wystarczy jeden certyfikat VPN dla wszystkich SKP (o jego przyznanie występuje dostawca aplikacji). Jeżeli SKP planuje korzystać z aplikacji centralnej musi to zgłosić do Ministerstwa Cyfryzacji – podczas wypełniania wniosku o nowy certyfikat SSL – tu wymogi są podobne jak w przypadku podłączenia bezpośredniego – każde stanowisko komputerowe we wszystkich SKP musi posiadać osobny certyfikat SSL.

4. Czy certyfikaty z CEPiK 1.0 będą działać po uruchomieniu CEPiK 2.0?

Tak, jeżeli dotychczasowe certyfikaty będą miały aktualny termin ważności, będą mogły być wykorzystane do łączenia się z CEPiK 2.0.

5. Gdzie mogę składać wniosek na nowe certyfikaty?

Niezbędne certyfikaty: VPN i SSL wydaje Ministerstwo Cyfryzacji. Formularze i instrukcje kolejnych kroków znajdziesz na stronie www.cepik.gov.pl w zakładce „System Informatyczny CEPiK 2.0”.

6. Czy certyfikaty posiadają termin ważności?

Tak, każdy certyfikat jest wystawiany na czas określony. Bardzo istotne jest pilnowanie ważności i wnioskowanie o nowe certyfikaty z odpowiednim wyprzedzeniem (ponad 30 dni).

7. Czy muszę posiadać certyfikaty dla każdego pracownika?

Pracownicy nie otrzymują certyfikatów. Certyfikaty przypisane są do komputerów. SKP musi posiadać jeden certyfikat VPN i certyfikaty SSL dla każdego stanowiska komputerowego w stacji.

8. Czy mogę połączyć się z CEPiK przez przeglądarkę internetową?

Ministerstwo Cyfryzacji nie dostarcza oprogramowania dla SKP. Wybór technologii wykonania aplikacji zależy od jej producenta.

9. Jakie oprogramowanie muszę posiadać, aby móc połączyć się z ewidencją CEP?

SKP powinna się zaopatrzyć w oprogramowanie przeznaczone do obsługi jej codziennych zadań. Wybierając oprogramowanie warto upewnić się, czy producent danej aplikacji przeprowadził testy wymiany danych z CEPiK 2.0.



KOSZTY PODŁĄCZENIA DO CEPiK 2.0

1. Czy muszę wymieniać sprzęt komputerowy?

Nie ma konieczności wymiany komputerów. Nowe rozwiązania nie wymagają żadnych zmian sprzętu. Wymagania sprzętowe nie zmieniają się w stosunku do CEPiK 1.0.

2. Czy muszę posiadać jakieś specjalne połączenie z CEPiK?

Komunikacja z CEPiK 2.0 jest bardzo prosta – wystarczy posiadać dostęp do Internetu. Nie potrzeba żadnych dodatkowych specjalnych urządzeń do łączności z CEPiK 2.0. Wymagany sprzęt to ten sam co obecnie.

3. Jak mogę otrzymać niezbędne certyfikaty?

Niezbędne certyfikaty: VPN i SSL wydaje Ministerstwo Cyfryzacji. Formularze i instrukcje kolejnych kroków znajdują się na stronie www.cepik.gov.pl w zakładce „System Informatyczny CEPiK 2.0”.

4. Kiedy powinienem złożyć wniosek o certyfikaty dostępowe?

Im szybciej tym lepiej. Certyfikaty są niezbędne do prowadzenia SKP. Bez nich nie będzie możliwy dostęp do systemu CEPiK 2.0.

5. Czy muszę posiadać dodatkowe oprogramowanie do podłączenia się do CEPiK 2.0?

Niezbędne oprogramowanie, które należy zainstalować na stanowisku komputerowym wraz z instrukcjami instalacji i konfiguracji znajduje się na stronie www.cepik.gov.pl w zakładce “Pliki do pobrania”. Natomiast to oprogramowanie służy jedynie do podłączenia się do CEPiK 2.0. Oprogramowanie do obsługi SKP to konieczność zakupu od wybranego dostawcy na rynku.

INNE PYTANIA

1. Gdzie mogę znaleźć dodatkowe informacje?

Dodatkowe informacje na temat Programu CEPiK 2.0 dostępne są na stronie internetowej www.cepik.gov.pl.

2. Gdzie mogę skierować dodatkowe pytania?

W razie dodatkowych pytań pomocą służą konsultanci Centralnego Ośrodka Informatyki Service Desk pod numerem telefonu (42) 253 54 99 pn-pt w godz. 7:00 – 19:00; sob. w godz. 8:00 – 16:00

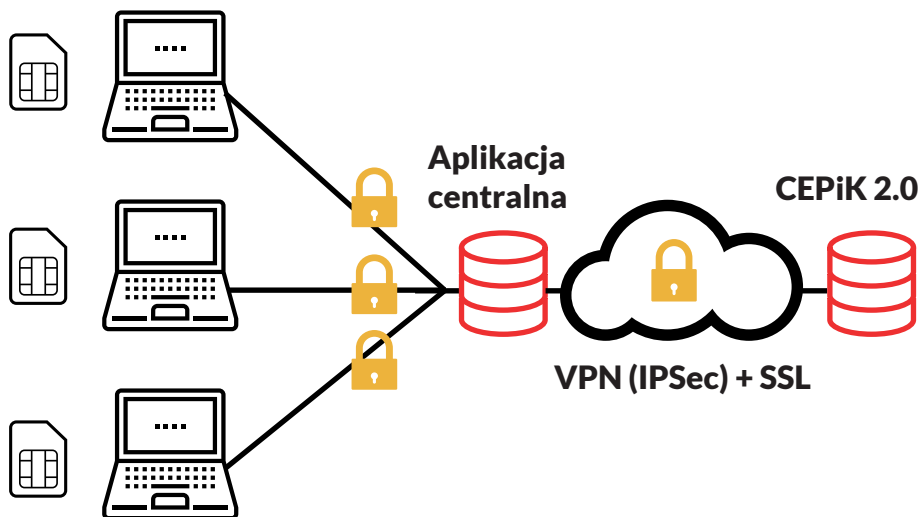


**Chcesz być na bieżąco w temacie
CEPiK 2.0?**



**Zapisz się na nasz Newsletter na stronie
www.cepik.gov.pl, zakładka Newsletter**

Podłączenie SKP poprzez aplikację centralną (tzw. Brokera) SKP z CEPiK 2.0



Schemat komunikacji
z wykorzystaniem aplikacji
centralnej



Centralna Ewidencja
Pojazdów i Kierowców



Ministerstwo
Cyfryzacji



Centralna Ewidencja
Pojazdów i Kierowców

www.cepik.gov.pl

WARSZAWA, WRZESIEŃ 2017